

COMUNE DI BORONEDDU

PROVINCIA DI ORISTANO

Progetto

REALIZZAZIONE DI UN PERCORSO DI CIRCONVALLAZIONE MARZAS - PEIGONE - PISOLEDU - MASSANTORU - ARBUTZEDU SECONDO LOTTO

PROGETTO DEFINITIVO

Oggetto

RELAZIONE TECNICA

Elaborato

01

IL PROGETTISTA
Dott. Ing. Mariano Salaris

UFFICIO TECNICO
Il Responsabile
Geom. Fabrizio Agus

IL SINDACO
Dott. Fabrizio Miscali

Data

DICEMBRE 2015

INDICE

1. Premessa	2
2. Descrizione degli interventi	2
3. Lavori previsti	4
4. Permessi e approvazioni	4
5. Quadro economico - Progetto Secondo Lotto	9

1. Premessa

Il settore agro-pastorale ha da sempre rappresentato l'elemento caratterizzante dell'economia del comune di Boroneddu. Al fine di sostenere e rivitalizzare questo settore, l'Amministrazione Comunale ha posto in essere tutta una serie di iniziative volte a creare le infrastrutture necessarie. Tale sforzo è ovviamente condotto in sintonia con l'obiettivo primario di contenere lo spopolamento di questo piccolo centro della Sardegna interna che si persegue sostanzialmente migliorando le condizioni di vivibilità. In questo senso l'Amministrazione Comunale di Boroneddu si è dimostrata, negli ultimi anni, particolarmente attiva, promuovendo molteplici interventi, tra cui quelli sul centro storico che hanno compreso la pavimentazione in basalto delle vie e delle piazze principali.

L'intervento in progetto, in prosecuzione a quello relativo al primo lotto, s'inserisce perfettamente in questo quadro in quanto, oltre a migliorare l'accessibilità del territorio e il grado di fruibilità dello stesso, consente di affrancare il centro abitato dal traffico di bestiame che, allo stato, quotidianamente lo percorre durante le operazioni di trasferimento da una parte all'altra del territorio comunale.

2. Descrizione degli interventi

L'intervento globale prevede la realizzazione di una serie di bretelle di collegamento tra le diverse strade vicinali che si dipartono dal centro abitato, per raggiungere i punti più lontani del territorio comunale.

In particolare la prima bretella (210 m), in località **Marzas-Peigone**, consente il collegamento della strada San Salvatore con la strada vicinale Friscas, la seconda (98 m), in località **Pisuleddu**, consente il collegamento di quest'ultima con la vicinale di Su Scrau, la terza (70 m) in località **Messantoru** consente di raggiungere la via Cuccuari che, a sua volta, è collegata alla SP15 del Mandrolisai. Questi primi tre tratti sono ora in corso di realizzazione e prossimi al loro completamento. Il quarto tratto, che fa parte di questo progetto (407m) in località **Arbutzedu**, consente di collegare la SP 15 con la omonima strada vicinale. Viene in questo modo realizzata una sorta di circonvallazione che permette di non dover necessariamente attraversare il centro abitato

Con le risorse messe attualmente a disposizione dall'Amministrazione Comunale, sarà possibile realizzare proprio questo secondo **lotto** dei lavori corrispondente alla **quarta bretella**.

Secondo gli intendimenti dell'Amministrazione rimarrebbe ancora da realizzare un ulteriore tratto di circa 98 m in località **San Lorenzo** per il quale però occorrerà attendere ulteriori risorse da reperire nei bilanci dei prossimi anni.

In questo modo verrebbe davvero completato l'intero programma di viabilità alternativa per il collegamento dell'agro a monte e a valle dell'abitato, senza doverlo attraversare durante gli spostamenti del bestiame.

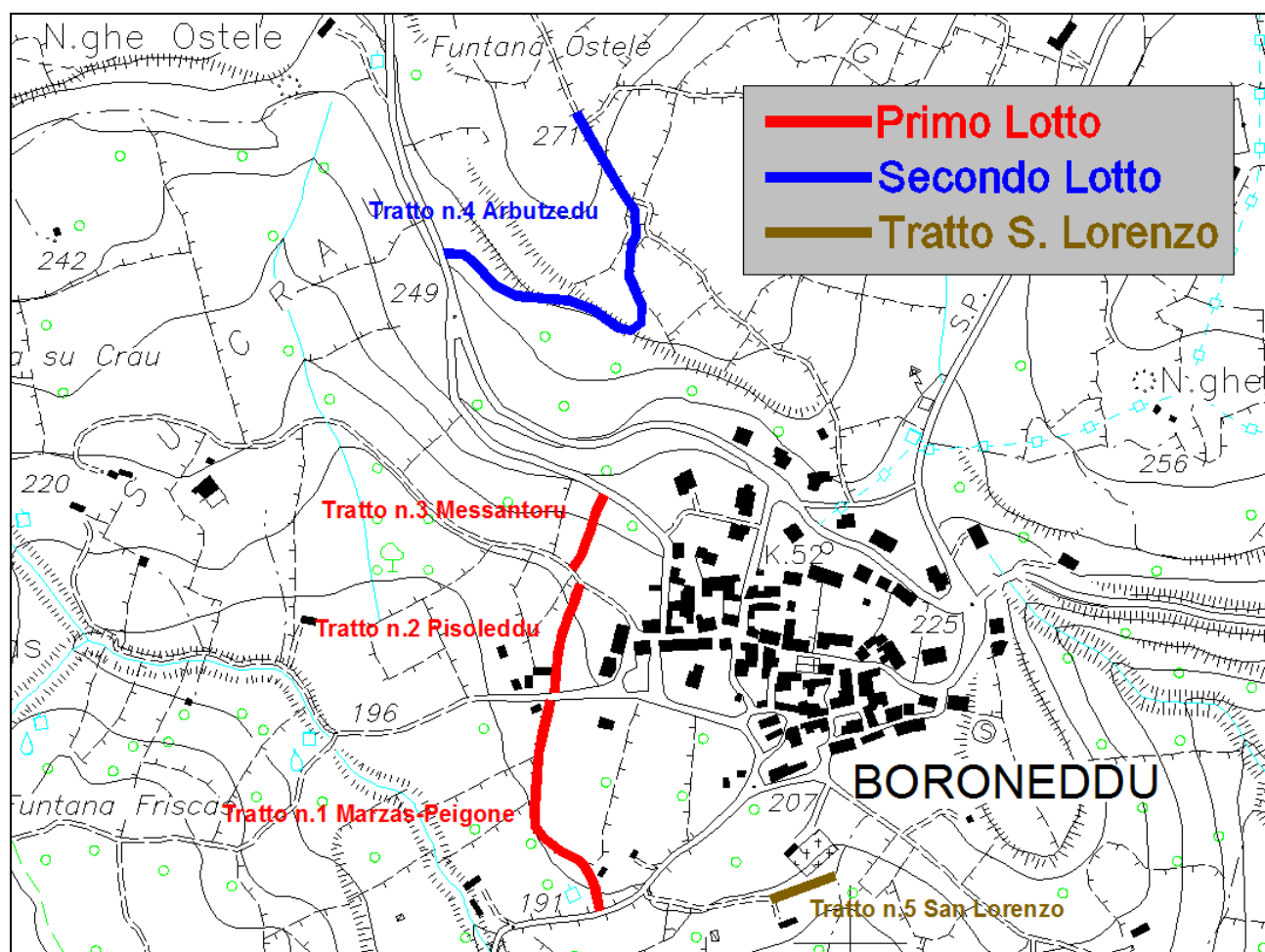


Fig. 1 – Stralcio CTR

Le strade di nuova realizzazione si svilupperanno in totale per circa 830 metri. In questo **secondo lotto** sarà possibile realizzarne **407 metri**.

Il nuovo tratto di strada correrà, per quanto possibile, lungo i confini di proprietà in modo da evitare la creazione di reliquati e avrà una sezione tipo con larghezza della carreggiata di 3,50 m.

Lungo tutto il tracciato si prevede la chiusura delle proprietà private mediante la realizzazione dei classici muretti a secco.

Considerato che lo sviluppo della strada si svolgerà per un tratto a mezza costa, il progetto prevede la realizzazione di opere di sostegno da realizzare con pietrame a secco contenuto entro gabbioni metallici.

3. Lavori previsti

I lavori in progetto essenzialmente consistono in:

- Demolizione murature a secco esistenti;
- Espianto ed eventuale reimpianto di alberi adulti;
- Scavo di sbancamento e riporto di terra;
- Costruzione di gabbioni a scatola di sostegno;
- Strato di fondazione della massicciata stradale;
- Realizzazione di cavalcafosse e tombinamenti per lo smaltimento delle acque meteoriche;
- Strato superficiale di finitura in sabbione aggregante;
- Muretti a secco;
- Cartellonistica stradale.

I tracciati sono caratterizzati da volumi di traffico estremamente ridotti e a carattere locale (velocità di progetto < 40 km/h) per cui si prevede la realizzazione di una corsia di soli 3,50 m di larghezza. Per consentire l'incrocio dei veicoli verranno realizzati adeguati slarghi opportunamente ubicati in funzione delle distanze e delle posizioni di mutuo avvistamento.

La massicciata stradale sarà costituita da uno strato di misto granulare (tout venant) stabilizzato di spessore di 25 cm, la finitura superficiale sarà in sabbione aggregante di 5 cm di spessore.

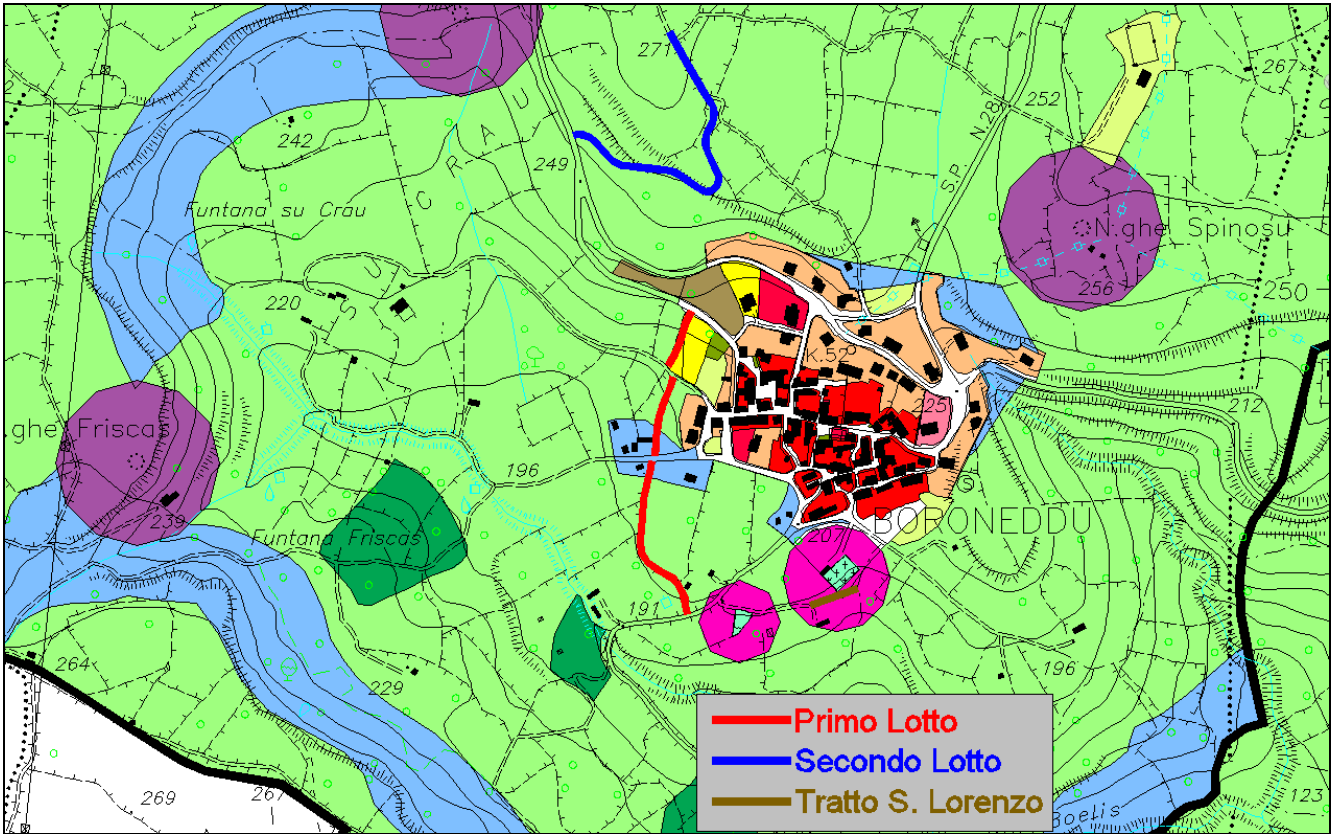
Le strade saranno dotate di apposite cunette trapezie per lo scolo delle acque con dimensioni di 20 cm di larghezza al fondo e 30 cm di altezza. In prossimità degli ingressi ai fondi privati saranno allestiti dei cavalcafosse per garantire l'accesso ai rispettivi proprietari.

Per consentire lo scolo delle acque da una cunetta all'altra e in corrispondenza degli incroci con le strade principali, sono previste specifiche opere di attraversamento.

4. Permessi e approvazioni

Per quanto riguarda l'inquadramento urbanistico, gli interventi ricadono in zona E2 del PUC. Il progetto, in quanto variante al PdF, ha ottenuto la verifica di coerenza da parte dell'Assessorato RAS competente in data 26/09/2014.

Comune di Boroneddu
 Lavori di realizzazione di un percorso di circonvallazione Marzas-Ostele-Arbuzzedu- Bena Furada
 Secondo Lotto
 Progetto Definitivo – Relazione Tecnica



<i>Zonizzazione</i>			
	<i>Zone A</i> (Centro storico)		<i>Zone S1</i> (Zone riservate all'istruzione)
	<i>Zone B</i> (Completamento residenziale)		<i>Zone S2</i> (Attrezzature d'interesse comune)
	<i>Zone C</i> (Espansione residenziale)		<i>Zone S3</i> (Zone per attività sportive, gioco e parco)
	<i>Zone PeeP</i>		<i>Zone S4</i> (Zone parcheggio)
	<i>Zone D</i> (Insediamenti produttivi)		<i>Zone E2</i>
	<i>Zone G</i> (Zone cimiteriale e depuratore)		<i>Zone E3</i>
	<i>Zone H</i> (Fascia di rispetto cimiteriale e siti di particolare pregio archeologico)		<i>Zone E5</i>
	<i>Siti archeologici</i> (Area di tutela pari a mt. 100)		

Fig. 2 - Stralcio PUC

Per quanto riguarda l'inserimento nel PAI delle aree oggetto di intervento, il tratto corrispondente a questo secondo lotto, si sviluppa per lungo tratto in zona Hg2 per cui si rende necessario effettuare apposito uno studio di compatibilità geologica e geotecnica che dovrà essere approvato dall'Autorità di Bacino Idrografico.

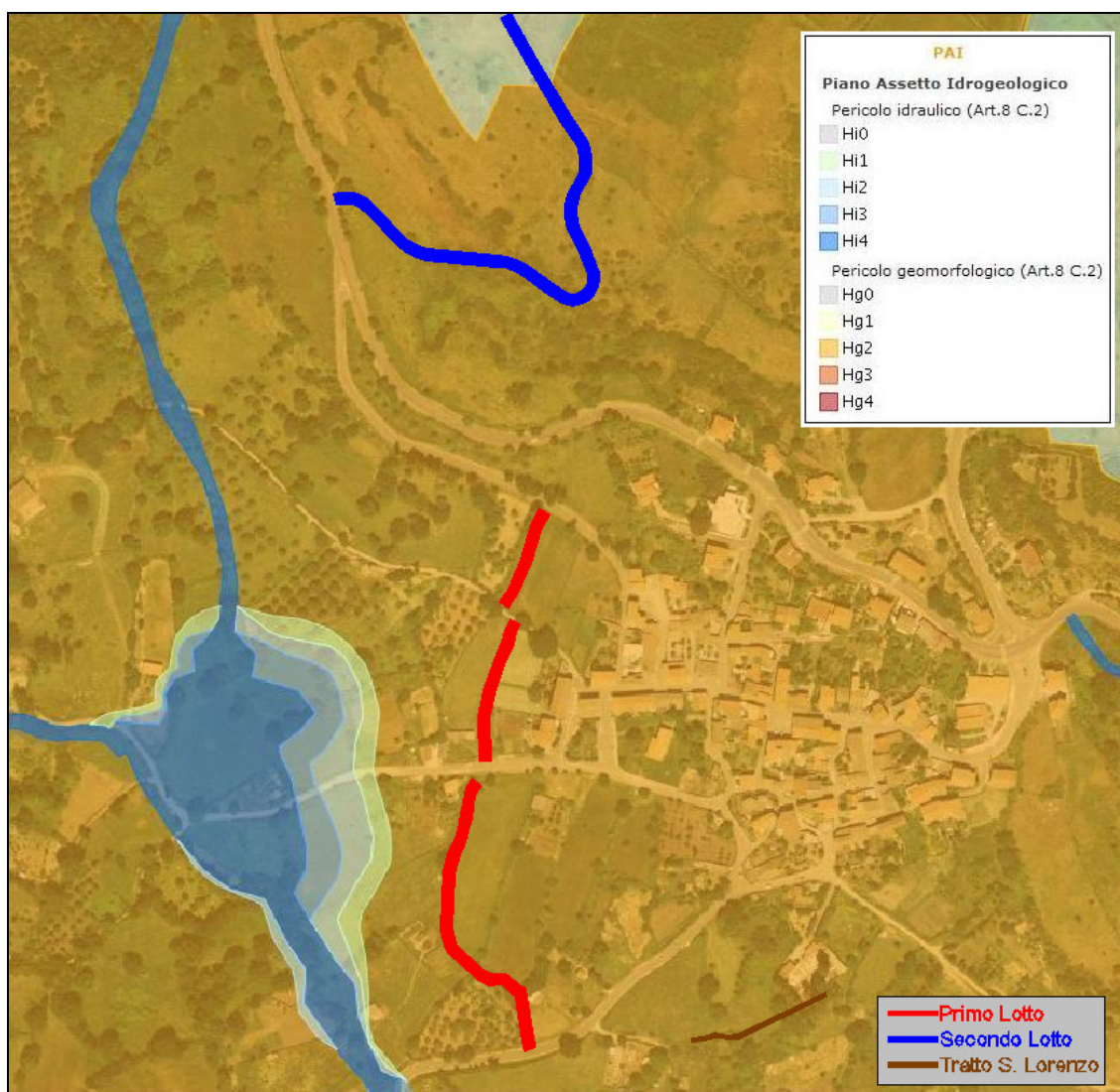


Fig. 3 - Stralcio PAI

Il tratto relativo a questo secondo lotto ricade in zona parzialmente vincolata a bosco, per cui risulta necessario predisporre opportuna relazione paesaggistica. Per la realizzazione di questo tratto sarà necessario anche chiedere il nulla osta alla Provincia, in quanto direttamente collegato alla SP 15 – Mandrolisai.

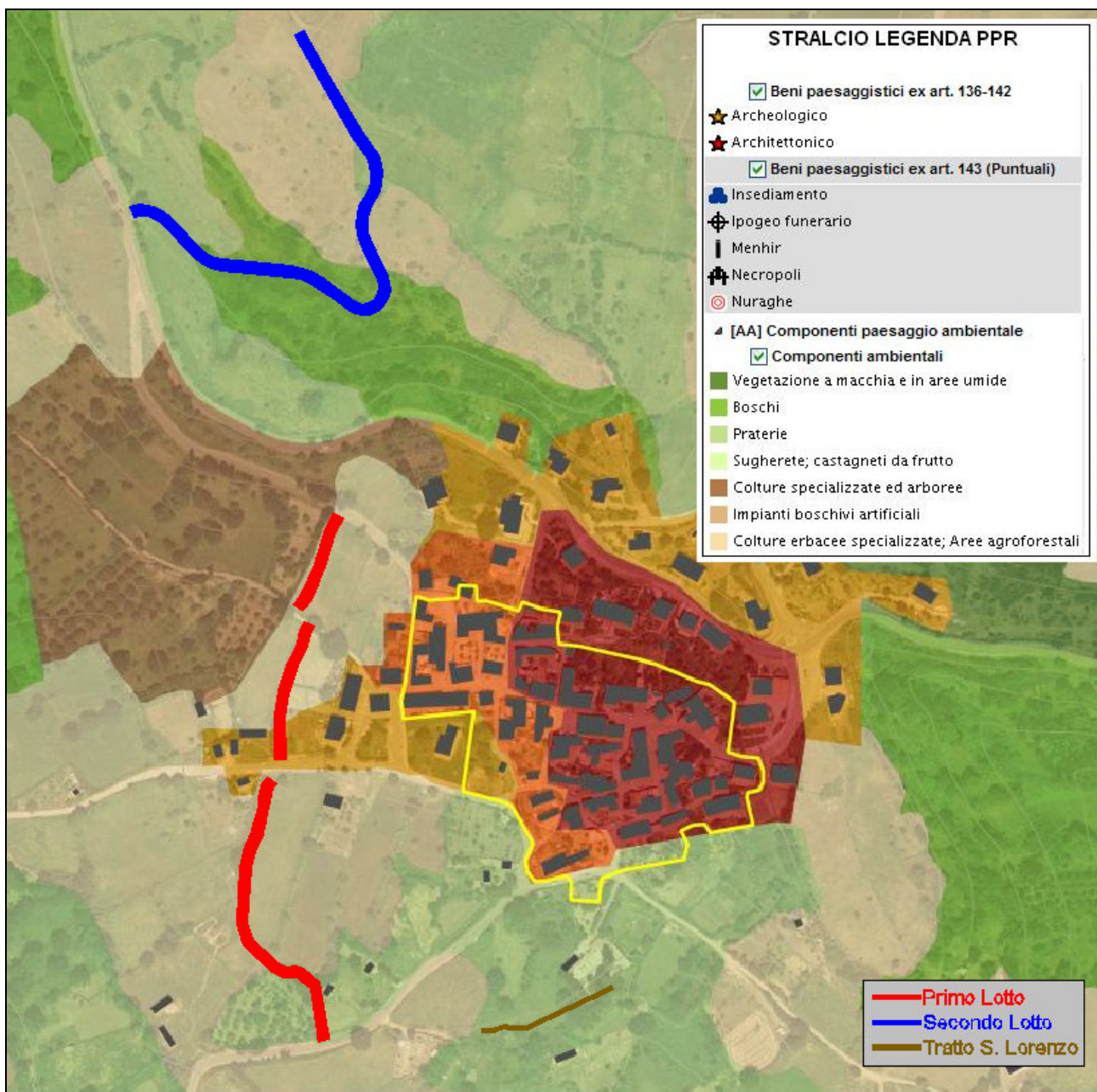


Fig. 4 - Stralcio PPR

Non sarà invece necessario effettuare la preventiva verifica di assoggettabilità al VIA in quanto il servizio SAVI della RAS, opportunamente interpellato, ha ribadito che le caratteristiche dell'opera non richiedono tale tipo di indagine.

Negli elaborati di Progetto è contenuta una Relazione di Fattibilità Ambientale (EL.03) in cui questi argomenti sono più diffusamente trattati.

Comune di Boroneddu

Lavori di realizzazione di un percorso di circonvallazione Marzas-Ostele-Arbuzzedu- Bena Furada
Secondo Lotto
Progetto Definitivo – Relazione Tecnica

L'opera interessa terreni di proprietà privata, in particolare, in questo secondo lotto, verranno interessati i mappali: 34, 39, 40, 41, 42, 60, 36, 37, XX40 del Foglio 1.

L'Amministrazione Comunale sta provvedendo alle necessarie pratiche di esproprio.

5. Quadro economico - Progetto Secondo Lotto

QUADRO ECONOMICO

Importo soggetto a ribasso d'asta	170.000,00
Oneri per la sicurezza	<u>1.404,76</u>
Opere a base d'appalto	171.404,76
<i>Somme a disposizione dell'Amministrazione</i>	
Per IVA sui lavori (22%)	37.709,05
Spese Tecniche (compr. prev e IVA)	26.810,61
Geologo (compr. prev. e IVA)	4.840,00
Spese art. 93 Dlgs. 163/06 e s.m.i.	3.126,20
Espropri e oneri connessi	11.100,00
Arrot.	<u>9,38</u>
Totale somme a dispos. dell'Amm.ne	83.595,24
Importo complessivo dell'Opera	€ 255.000,00